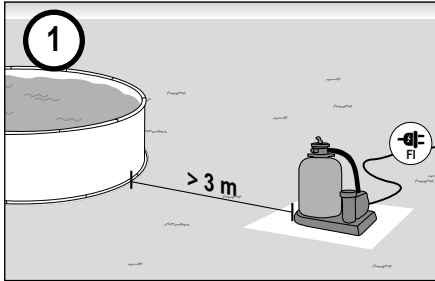


Monterings- och bruksanvisning

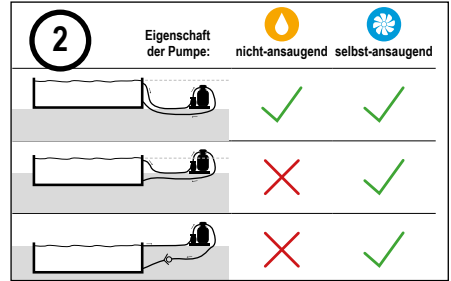


Läs igenom denna anvisning noggrant och spara den som referens.

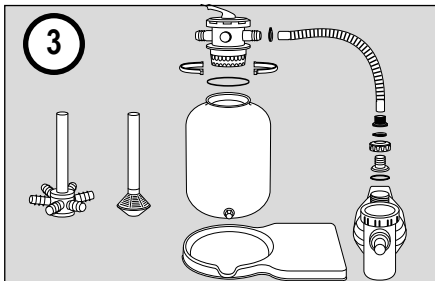
KURZANLEITUNG / QUICK START GUIDE / NOTICE SOMMAIRE / GUIDA RAPIDA STRUČNÁ PŘÍRUČKAG / STRUČNÝ NÁVOD / KRATKA NAVODILAG / GYORS ÚTMUTATÓ



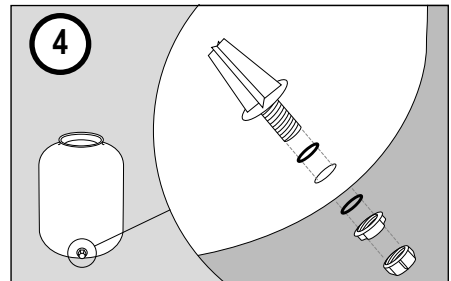
- (D)** Standort der Filteranlage wählen
- (UK)** Selecting the filter system location
- (F)** Sélection du lieu d'implantation de l'installation de filtrage
- (I)** Scegliere la collocazione del filtro
- (NL)** Positie van de filterinstallatie kiezen
- (S)** Välj var filtret ska stå
- (CZ)** Zvolte umístění filtračního systému
- (SK)** Zvoľte miesto filtračného zariadenia
- (SI)** Izbira mesta postavitve filtrirne naprave
- (HU)** A szűrőberendezés felállítási helynek megválasztása
- (RO)** Selectarea locului de amplasare al instalației de filtrare



- (D)** Position der Filteranlage wählen
- (UK)** Selecting the filter system position
- (F)** Sélection de la position de l'installation de filtrage
- (I)** Scegliere la posizione del filtro
- (NL)** Positie van de filterinstallatie kiezen
- (S)** Välj hur filtret ska stå
- (CZ)** Zvolte pozici filtračního systému
- (SK)** Zvoľte polohu filtračného zariadenia
- (SI)** Izbira položaja filtrirne naprave
- (HU)** A szűrőberendezés helyzetének megválasztása
- (RO)** Selectarea poziției instalației de filtrare

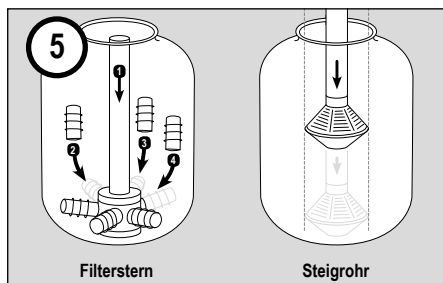


- (D)** Filteranlage montieren
- (UK)** Installing the filter system
- (F)** Montage de l'installation de filtrage
- (I)** Montare il filtro
- (NL)** Filterinstallatie monteren
- (S)** Montera filteranläggningen
- (CZ)** Smontujte filtrační systém
- (SK)** Namontujte filtračné zariadenie
- (SI)** Montaža filtrirne naprave
- (HU)** A szűrőberendezés összeszerelése
- (RO)** Montarea instalației de filtrare

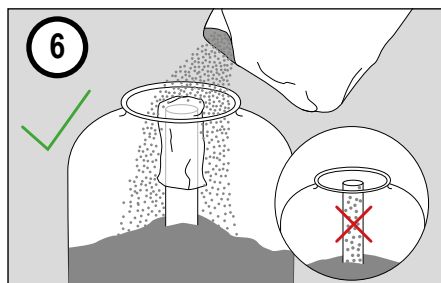


- (D)** Entleerungsventil festschrauben
- (UK)** Fixing the drain valve
- (F)** Fixation de la vanne de vidange
- (I)** Avvitare la valvola di scarico
- (NL)** Aftapventiel vastschroeven
- (S)** Skruva fast tömningsventilen
- (CZ)** Přišroubujte výpustný ventil
- (SK)** Priskrutkujte výpustný ventil
- (SI)** Privijte ventila za izpraznitev
- (HU)** Az ürítőszelep rögzítése
- (RO)** Înșurubare fermă supapă de golire

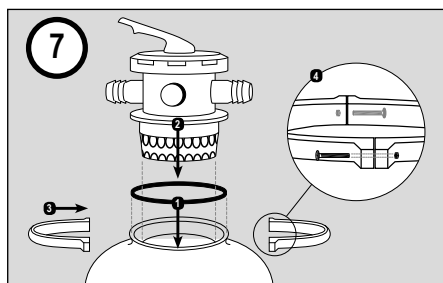
BEKNOPT E HANDLEIDING / KORTFATTAD BRUKSANVISNING / MANUAL CU INSTRUCȚIUNI PE SCURT



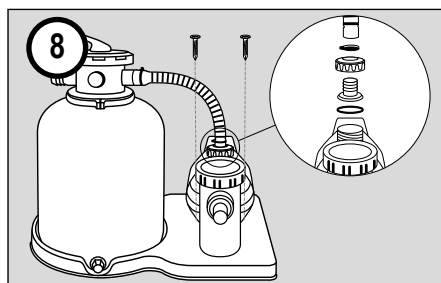
- Ⓓ Steigrohr einsetzen
- ⓊⓀ Inserting the riser pipe
- Ⓕ Insertion du tube ascendant
- Ⓘ Inserire il tubo montante
- ⓃⓁ Stijgleiding plaatsen
- Ⓐ Sätt i stigröret
- ⒸⓏ Nasadte stoupací trubku
- ⒸⓀ Nasadte stúpaciu rúru
- ⒶⒾ Vstavljanje dvizhne cevi
- ⒶⒽ⒰ A felszállósó behelyezése
- ⒶⓇⒹ Aplicare țevă ascendentă



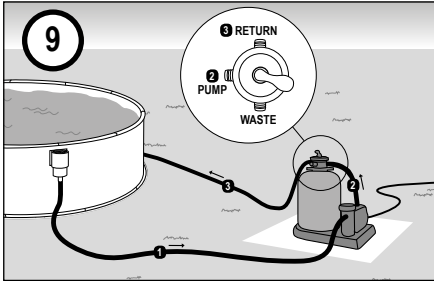
- Ⓓ Filtermaterial einfüllen
- ⓊⓀ Filling the filter material in
- Ⓕ Remplissage de la matière filtrante
- Ⓘ Caricare il materiale filtrante
- ⓃⓁ Filtermateriaal bijvullen
- Ⓐ Häll i filtermediet
- ⒸⓏ Napiňte filtrační materiál
- ⒸⓀ Napiňte filtračný materiál
- ⒶⒾ Polnjenje s filtrirnim materialom
- ⒶⒽ⒰ A szűrőanyag betöltése
- ⒶⓇⒹ Umplere cu material de filtrare



- Ⓓ Ventil aufsetzen
- ⓊⓀ Valve installation
- Ⓕ Mise en place de la vanne à 6 voies
- Ⓘ Applicare la valvola
- ⓃⓁ Ventiel plaatsen
- Ⓐ Sätt på ventilen
- ⒸⓏ Nasadte ventil
- ⒸⓀ Nasadte ventil
- ⒶⒾ Namestitev ventila
- ⒶⒽ⒰ A szelep felhelyezése
- ⒶⓇⒹ Amplasare supapă



- Ⓓ Montage & Anschluß der Pumpe
- ⓊⓀ Assembly and connection of the pump
- Ⓕ Montage et raccordement de la pompe
- Ⓘ Montaggio e collegamento della pompa
- ⓃⓁ Montage & aansluiting van de pomp
- Ⓐ Montering och tillkopplingen av pumpen
- ⒸⓏ Namontujte a připojte čerpadlo
- ⒸⓀ Montáž & Pripojenie čerpadla
- ⒶⒾ Montaža in priklop črpalke
- ⒶⒽ⒰ A szivattyú szerelése és csatlakoztatása
- ⒶⓇⒹ Montarea și racordarea pompei



- (D)** Anschluß an den Pool
- (UK)** Connection to pool
- (F)** Raccordement au bassin
- (I)** Collegamento alla piscina
- (NL)** Aansluiting op de pool
- (S)** Koppla den till poolen
- (CZ)** Připojení k bazénu
- (SK)** Pripojenie na bazén
- (SI)** Priklon na bazen
- (HU)** Csatlakoztatás a medencénél
- (RO)** Racordare la bazin

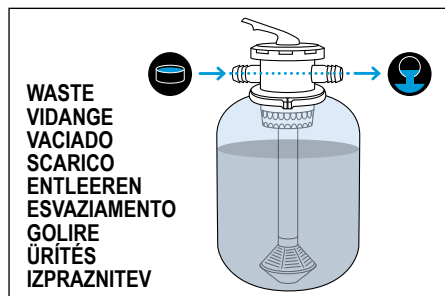
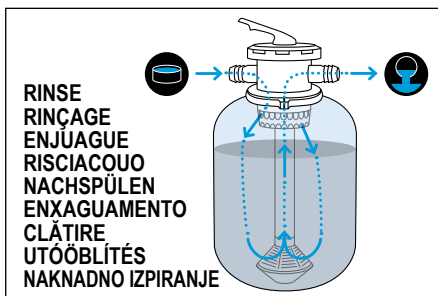
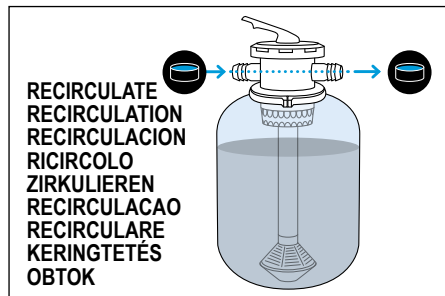
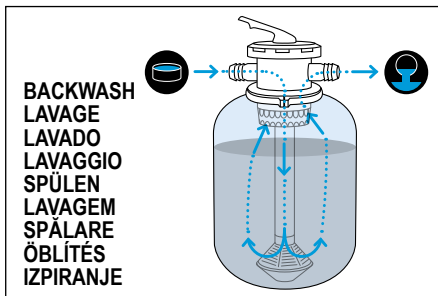
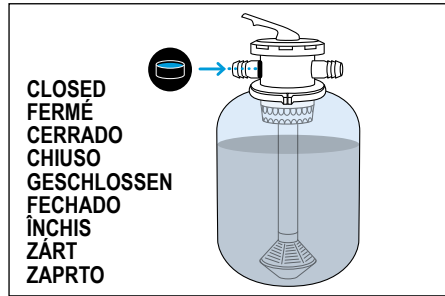
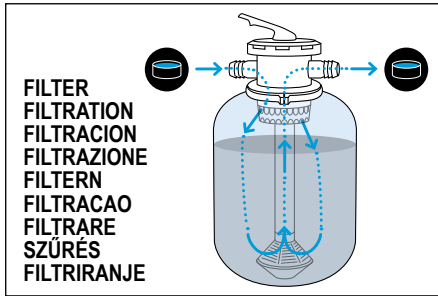


Följ den utförliga beskrivningen på efterföljande sidor.

- (D)** Eine ausführliche Anleitung in Ihrer Sprache steht im Internet unter <http://download.waterman-pool.com> für Sie bereit.
- (UK)** A detailed manual in your language is available on the Internet at <http://download.waterman-pool.com>.
- (F)** Une notice d'utilisation détaillée dans votre langue est disponible sur le site Internet <http://download.waterman-pool.com>
- (I)** Potete trovare la descrizione dettagliata nella vostra lingua in Internet all'indirizzo <http://download.waterman-pool.com>
- (NL)** Een uitgebreide handleiding in uw taal staat op internet onder <http://download.waterman-pool.com> voor u klaar.
- (CZ)** Podrobné pokyny ve vašem jazyce jsou k dispozici na internetu jsou pro vás připraveny pod <http://download.waterman-pool.com>
- (SK)** Podrobný návod vo vašom jazyku nájdete na internete na stránke <http://download.waterman-pool.com>
- (SI)** Celotna navodila v Vašem jeziku najdete na spletni strani <http://download.waterman-pool.com>
- (HU)** Részletes útmutató az Ön beszélt nyelvén az interneten a következő címen <http://download.waterman-pool.com> áll rendelkezésére.
- (RO)** Un manual cu instrucțiuni detaliate vă stă la dispoziție pe internet pregătit în limba dumneavoastră la <http://download.waterman-pool.com>



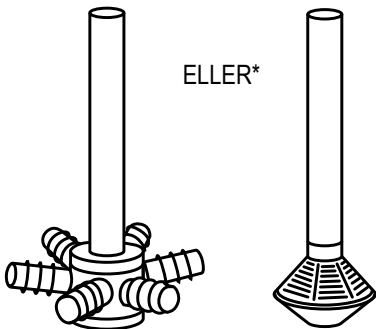
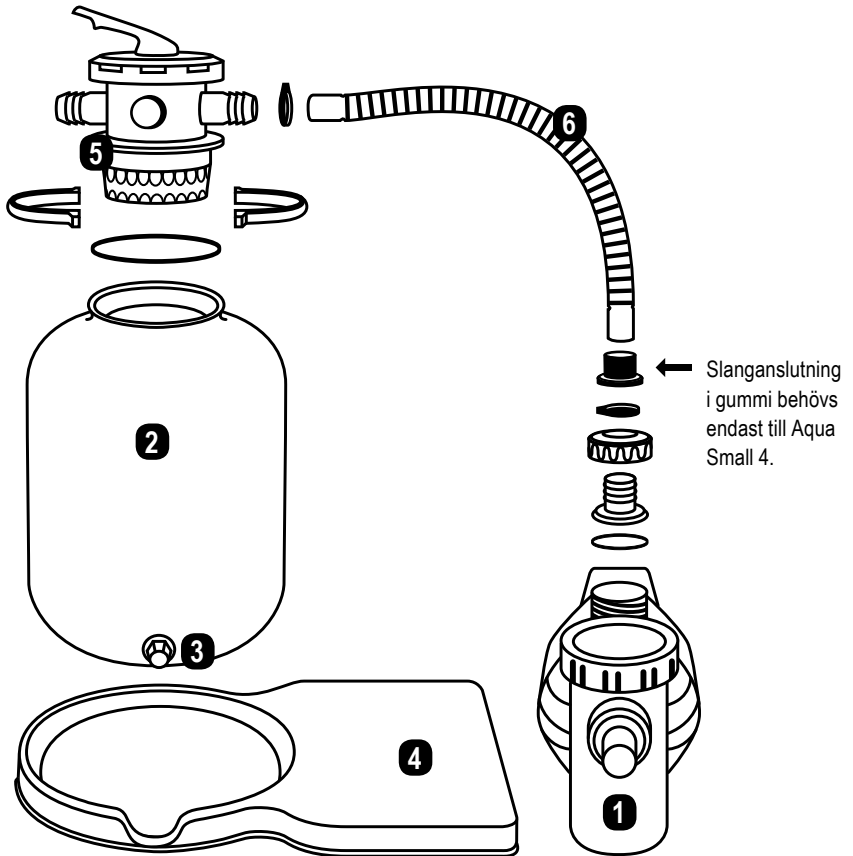
- Ⓓ Beschreibung des 6-Wege-Ventils
- Ⓚ Description of the 6-way valve
- Ⓕ Description de la vanne à 6 voies
- Ⓘ Descrizione della valvola a 6 vie
- Ⓝ Beschrijving van het 6-weg ventiel
- Ⓢ Beskrivning av 6-vägsventilen
- ⒸZ Popis 6-cestného ventilu
- ⓀK Popis 6-cestného ventilu
- ⓁⒶ Opis 6-potnega ventila
- ⒽⓀ A 6 utú szelep leírása
- ⓇⒹ Descrierea supapei cu 6 căi



STYCK- LISTA

Filterpump utan insug
Filterpump med eget insug

Nr.	Artikel-Nr.	Beteckning																										
			502010476	2260001	2260001CH	2260011	502010477	502010478	2260002	2260002CH	2260007	2260007CH	22260017	2260025	502010479	2260012	22260016	2260021	226050	CP2503	CP2504	CP3006	2260002HB	2260002HBCH	2260002HBN	2260002HBNC		
1	2260130	Filterpump Aqua Mini 3	●	X		X															X							
1	2260140	Filterpump Aqua Small 4	●																									
1	2260140CH	Filterpump Aqua Small CH	●																									
1	2260131	Filterpump Aqua Splash 4	●		X			X	X												X							
1	2260131CH	Filterpump Aqua Splash 4 CH	●			X																						
1	45991150	Filterpump Aqua Plus 4	●									X	X			X												
1	2260135	Filterpump Aqua Splash 6 II	●													X							X					
1	2260135CH	Filterpump Aqua Splash 6 II CH	●																					X				
1	2260142	Filterpump Aqua Small 6	●																						X			
1	2260142CH	Filterpump Aqua Small 6 CH	●																							X		
1	2260132	Filterpump Aqua Plus 6	●							X	X			X	X						X						X	
1	2260132CH	Filterpump Aqua Plus 6 CH	●								X	X										X						
1	2260133	Filterpump Aqua Plus 8	●																									
1	2260133CH	Filterpump Aqua Plus 8 CH	●																									
1	2260134	Filterpump Aqua Plus 11	●																									
1	2260134CH	Filterpump Aqua Plus 11 CH	●																									
1	2260147	Filterpump Aqua Vario	●																									
1	2260147CH	Filterpump Aqua Vario CH	●																									
2	2260101	Filterringsbehållare Ø 250 mm grå			X	X	X	X	X	X																		
2	2260106	Filterringsbehållare Ø 250 mm grå		X																								
2	2260102	Filterringsbehållare Ø 300 mm grå							X	X	X	X	X	X	X													
2	2260105	Filterringsbehållare Ø 300 mm blå														X	X	X	X	X	X	X	X					
2	2260150	Filterringsbehållare Ø 330 mm grå																					X	X	X	X		
2	2260203	Filterringsbehållare Ø 396 mm grå																						X	X	X	X	
2	2260103	Filterringsbehållare Ø 400 mm grå																										
2	2260108	Filterringsbehållare Ø 400 mm blå																										
2	2260104	Filterringsbehållare Ø 500 mm grå																										
2	2260109	Filterringsbehållare Ø 500 mm blå																										
3	590000014	Dräneringsventil		X	X	X	X	X	X	X	X	X	X	X	X	X	X	X	X	X	X	X	X	X	X	X	X	X
4	2260113	Filterpalett 500×675 mm																										
4	2260114	Filterpalett 500×675 mm																										
4	2260115	Filterpalett 545×325 mm		X	X	X	X	X	X	X	X	X	X	X	X	X	X	X	X	X	X	X	X	X	X	X	X	X
4	2260116	Filterpalett 738×500 mm																										
4	2260117	Filterpalett 660×660 mm																										
5	2260096	6-vägsventil med spänring																					X	X	X	X	X	
5	2260100N	6-vägsventil med spänring + tätning		X	X	X	X	X	X	X	X		X	X	X	X		X	X	X	X	X	X	X	X	X	X	
5	2260099	6-vägsventil för rörläggning										X	X			X	X											
6	2260120	Slang Ø 38 mm, längd 0,33 m		X	X	X	X	X	X	X	X		X	X	X		X	X	X				X	X	X	X	X	
6	2260121	Slang Ø 38 mm, längd 0,37 m																										
6	2260122	Slang Ø 38 mm, längd 0,38 m																				X	X					
6	2260143	Slang Ø 38 mm, längd 0,52 m																										
6	2260144	Slang Ø 38 mm, längd 0,66 m																										
	2600020	Manometer				X																						
	592260110	Tillbehörssats SF 128		X	X		X	X								X						X		X	X			
	592260111	Tillbehörssats SF 133 + SF 142							X	X	X	X	X	X	X	X	X		X			X						
	592260112	Tillbehörssats SF 152																										
	592260113	Tillbehörssats SF 122 + SF 124		X		X															X					X	X	
	592260113BIL	Tillbehörssats SF 124 Biltema																										
	Sandmenge	ca. 10–15 kg		X	X	X	X	X	X																			
		ca. 20–25 kg							X	X	X	X	X	X	X	X	X	X	X	X	X	X	X	X	X	X	X	
		ca. 50 kg																										
		ca. 75 kg																										



Stigrör, variant 1

Stigrör, variant 2

* I leveransen medföljer endast en stigrörsvariant



Viktig information

- Det är endast tillåtet att använda filteranordningarna för simbassänger och tillhörande skyddsområden om de installerats enligt VDE 0100-49D. Det är absolut nödvändigt att säkra strömanslutningen med en jordfelsbrytare.
- För att skyddsområdet ska upprätthållas (avstånd mellan elektronisk enhet och vatten) måste filteranordningen placeras minst 3 m från vattnet. (Skyddsområde 2 enl. VDE 0100-702)
- Fler säkerhetsanvisningar finns i den medföljande bruksanvisningen till pumpen. Dessa måste alltid följas! (Här anges även CE-märkning).

För att undvika skador:

- Låt aldrig pumpen torrköras (före driftsättning måste förfiltret vara fyllt med vatten). Anslutningen till bassängens doseringsenhet och till inloppsmunstycket måste vara inkopplad före driftsättning.
- 6-vägsventilen får endast manövreras när pumpen är avstängd!
- En filteranordning med normalsugande pump måste monteras under vattenytan. Som alternativ för pumpar med eget insug ska alltid en backventil installeras på sugsidan, om de monteras över vattenytan.

INNEHÅLLSFÖRTECKNING

1. Filteranordningar – Beskrivning

- 1.1 Beskrivning av 6-vägsventilen
- 1.2 Beskrivning av cirkulationspumpen
- 1.3 Beskrivning av filterbehållaren

2. Driftsättning

- 2.1 Monteringsanvisning – Ihopmontering
- 2.2 Påfyllning av kvartssandfiltret
- 2.3 Fylla på vatten – Driftsättning
- 2.4 Spola kvartssand
- 2.5 Rengöra förfilter
- 2.6 Filter – Drift
- 2.7 Ställa in filtertid
- 2.8 Ansluta sandfilterssystemet

3. Regelbunden återspolning

- 3.1 Återspolning
- 3.2 Efterspolning

4. Underhållsarbeten

- 4.1 Underhåll av filterbehållaren
- 4.2 Underhåll av cirkulationspumpen
- 4.3 Allmänt underhåll

5. Urdrifttagande

6. Felorsaker – Åtgärder

- 6.1 Pumpen suger inte in
- 6.2 Cirkulationspumpen har för låg effekt
- 6.3 Cirkulationspumpen för oväsen
- 6.4 Cirkulationspumpen går inte igång av sig själv
- 6.5 Cirkulationspumpen läcker
- 6.6 Sand i bassängen
- 6.7 Filtertrycket är inte korrekt
- 6.8 Vattnet är inte klart
- 6.9 Bassängen tappar vatten

7. Vattenbehandling – Allmän information

- 7.1 pH-värde
- 7.2 Algbekämpning
- 7.3 Störning
- 7.4 Löpande desinficering
- 7.5 Grumligt vatten
- 7.6 Orsaker till försämrat vattentillstånd

1. FILTERANORDNINGAR - BESKRIVNING



Den filteranordning du valt är en högklassig kvalitetsprodukt. Vi hoppas att du ska få mycket glädje av din simbassäng och filteranordning. Vi rekommenderar att du läser denna monteringsanvisning och även pumpens medföljande bruksanvisning noggrant och försäkras dig om att du

förstått innehållet, för att lära känna anordningens särskilda egenskaper och användningsmöjligheter. Filteranordningen tar hand om den mekaniska behandlingen av bassängvattnet. Felfri vattenkvalitet kan dock endast garanteras om även en kemisk vattenbehandling sker (se anmärkning på baksidan).

1.1 BESKRIVNING AV 6-VÄGSVENTILEN

De enskilda funktionerna och kontaktlägena på ovasidan av plastventilen är tydligt markerade, så att de inte riskerar att förväxlas. **Observera även ritningarna och tillhörande förklaringar på sidan 5 i vår kortfattade bruksanvisning.**

1.1.1 FILTRERING:

FILTRERING (driftläge)

I detta läge pumpas bassängvattnet genom filtereringsbehållaren och kvartssanden och sedan tillbaka in i bassängen. I kvartssanden filtreras smutsen ut.

1.1.2 Stängd:

Montering

I detta läge är alla funktioner spärrade. Cirkulationspumpen får inte kopplas till. Detta läge används vid underhållsarbeten i filterbehållaren.

1.1.3 SPOLNING:

Rengöring av filtersystemet

I detta läge pumpas bassängvattnet i motsatt riktning (nedifrån och upp) genom filtret för att rengöras. Smutsvattnet leds ut ur ventilen åt sidan (slangutgång = waste).



1.1.4 CIRKULERING:

Cirkulation utan filtrering (förstärkt cirkulation)

I detta läge strömmar bassängvattnet inte genom filterbehållaren, utan direkt ut i simbassängen. Denna inställning används efter att vattenskötselprodukter tillsatts (t.ex. efter stötvis klorering).

1.1.5 Efterspolning:

Filtrering i kanalen

I detta läge rengörs ledningarna i filteranordningen från smutsrester efter återspolning.

1.1.6 Tömning:

Tömning/avlopp

I detta läge pumpas bassängvattnet direkt till avloppsledningen (utgången Waste på ventilen).

1.2 BESKRIVNING AV CIRKULATIONSUMPEN

Cirkulationspumpen har till uppgift att pumpa vattnet från simbassängen genom filterbehållaren och tillbaka till simbassängen (se även pumpens medföljande separata bruksanvisning).

1.2.1 FÖRFILTER (tillval, finns inte på pump 2260130, 2260140, 2260140CH)

Förfiltret på sugsidan skyddar pumpen mot grov smuts (t.ex. hår, löv, grus). Vi rekommenderar att installera en avstängningsventil (medföljer ej) mellan doseringsenheten och filterpumpen. På så sätt förhindras att vattennivån sjunker märkbart i bassängen, särskilt när förfiltrets rengörs. Var noga med att rengöra förfiltret regelbundet (varje/varannan vecka).

1.2.2 AXELTÄTNING

Pumpen har en glidringstättning mellan pumphuset och motorn för att tätas mot axeln. Denna tätning är en förbrukningsdel och omfattas inte av någon garanti (se Pump 4.2.3).

1.3 BESKRIVNING AV FILTERBEHÅLLAREN

Filterbehållaren har till uppgift att med hjälp av en särskild kvartssand för simbassänger (0,4–0,8 mm eller annat filtermedium, t.ex. filterglas eller filterkolor) befria bassängvattnet mekaniskt från svävande ämnen som hår, hudflagor, pollen och andra föroreningar. Detta sker med ett tryck på 0,4–0,8 bar. Om trycket ökar (hög ljudnivå från pumpen) ska filtret återspolas (se punkt 2.4). Detta innebär ingen defekt på pumpen utan är helt normalt, eftersom pumpen måste arbeta mot högre motstånd när

filterbehållaren/filtersanden är alltför smutsig. För att mäta filtertrycket i behållaren kan en manometer (artikelnr 2600020) köpas till (medföljer ej). Den fästs upptill på ventilen (avlufningsskruven). Med hjälp av manometern kan filtertrycket när som helst läsas av, och på så sätt kan man fastställa om återspolning behövs.



2. MONTERA SANDFILTERSYSTEMET

Steg 1:

Följande verktyg behövs för detta: krysspårmejsel, teflonband, skruvnyckel storlek 7, ev. borrh, ev. batteriskruvdragare, gummihammare



Steg 2:

Skruva därefter i avtappningsventilen i det undre hålet på filterbehållaren och förslut den med ventilhättan.



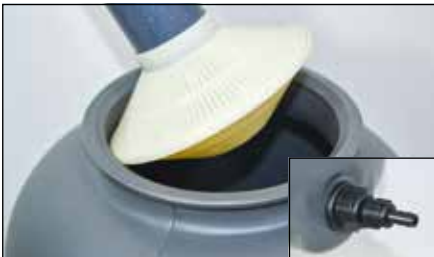
Steg 3: (Anvisning för stigrör variant 1)

Skruva endast in 2 st filterstavar i stigröret.



Steg 4: (Anvisning för stigrör variant 2)

Övriga filterstavar sätts in i behållaren, eftersom det färdigmonterade stigröret annars inte skulle gå in genom behållarens öppning:



Steg 5:

Om du valt vår alternativa behållare med fastlimmad filterkorg kan denna enkelt sättas in i filterbehållaren. I sådana fall har du även en annan tömningsventil:



Steg 6:

Innan kvartssanden fylls på ska stigröret förslutas upp till med en plastpåse, så att ingen sand kommer in i stigröret:



Steg 7:

Välj rätt kvartssand med korn 0,4 till 0,8 mm till filteranordningen, eftersom det annars kan uppstå störningar i filterdriften:



Steg 8:

Fyll försiktigt på rätt mängd kvartssand (se tabellen) uppifrån i filterbehållaren, och se till att stigröret sitter kvar i rätt mittläge:



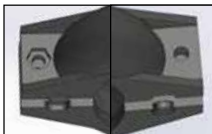
Steg 9:

Sätt sedan dit O-ringen på ventilen underifrån:



Steg 10:

Se noga till att sexkantsmuttrarna monteras på rätt sida av spännringen, så att de greppar i det därtill avsedda spåret (se bild). Dra sedan åt växelvis så att trycket fördelas jämnt.



**Steg 11:**

Lätta vid behov på spännringen med en gummihammare så att den tätar bättre och har jämn spänning:

**Steg 12:**

Sätt i slanganslutningen av gummi i förbindningslangan och stick på slangan så långt det går på den övre pumpanslutningen. Fixera sedan anslutningen med en slangklämma.

**Steg 13:**

Fäst slangan på den mellersta slanganslutningen (märkt Pump) upptill på ventilen:

**Steg 14:**

Fixera filterpumpen med de självgångande skruvarna på filterpaletten:

**Steg 15:**

Om slanganslutningarna inte tätar ordentligt kan de förseas med ett teflonband för ytterligare tätning. Detta ska i så fall lindas minst 15 varv:

**Steg 16:**

På pumpens sug sida fästs den slang som leder till simbassängens doseringsenhet:

**Steg 17:**

Returslangen till inloppsmunstycket dras genom ventilen med slanganslutningen märkt Return:

**Steg 18:**

På ventilens högra sida sitter även slanganslutningen för återspolning (smutsvatten i kanalen). Denna är märkt Waste:

2.3 FYLLA PÅ VATTEN – DRIFTSÄTTNING AV FILTRET

När simbassängen fyllts med vatten minst upp till mitten av ytsugen (doseringseenheten) ska även filterpumpen (10) fyllas med vatten genom förfiltret (om sådant finns).

2.3.1 ANORDNING UNDER VATTENYTAN

Avstängningsventilerna (medföljer ej) i ledningen från och till simbassängen (sug- och ev. tryckledning).

2.3.2 ANORDNING ÖVER VATTENYTAN

För filter som monteras över vattenytan ska i regel en backventil användas. Fyll pumpen (10) med vatten genom förfiltret och skruva

fast pumplocket igen. Se till att tätningen i locket inte skadas eller deformeras. Pumpen kan endast fungera korrekt om tätningen tätar ordentligt och ingen luft kan sugas in.

2.3.3 ANORDNING MED FASTHAKAD DOSERINGSENHET

Sugslangen ska först fyllas helt med vatten och sedan anslutas till doseringseenheten.

2.4 SPOLA KVARTSSANDEN (FÖRE FÖRSTA DRIFTSÄTTNING)

Ställ 6-vägsventilens handspak i läget –SPOLNING- och koppla till filteranordningen elektriskt. Om sugledningarna är mycket långa kan det ta upp till 10 minuter innan bassängvatten matas fram. När vattenmatningen påbörjats ska vatten ledas till avloppet i ungefär 1 minut, för att undvika att rester av kvartssand kommer ut i simbassängen genom inloppsmunstycket. Ställ därefter ventilen på "Efter spolning" i 30 sekunder (se även punkt 3.2).



OBS: 6-vägsventilen (1) får endast manövreras när filterpumpen (10) är fränkopplad – annars finns risk att 6-vägsventilen går sönder!

2.5 RENGÖRA FÖRFILTER

Eftersom byggdamm eller främmande partiklar kan ha samlats i smutssilen, ska smutssilen rengöras ungefär 10–15 minuter efter första driftsättningen. Cirkulationspumpen får inte tas i drift utan smutssil (grovfilter), eftersom pumpen då kan sättas igen och blockeras.

Vårt tips:

Använd en avstängningsventil så att inget vatten stänker ut när förfiltret rengörs.

2.6 FILTER – DRIFT

Ställ 6-vägsventilens handspak (1) på -FILTRE-RING-. Kvarssandfiltret är nu redo för mekanisk vattenbehandling av simbassängen. Koppla till filteranordningen.

2.7 STÄLLA IN FILTERTID

Kvartssandfiltrets drifttid beror på bassängens innehåll, hur intensivt den används, vädret och kemikalierna.

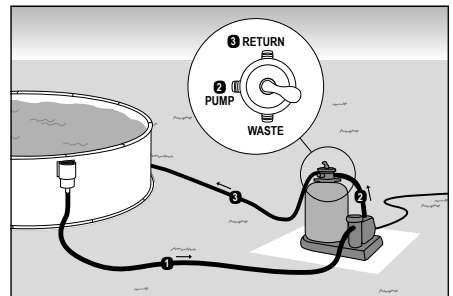
Exempel: Det rekommenderas att cirkulera bassänginnehållet 1 till 1½ gång under 24 timmar.

Om ett bassänginnehåll på 10 m³ cirkuleras 1½ gång, ska totalt 15 m³ cirkuleras. Om pumpen levererar 6 m³ per timme, är filtrets drifttid ca. 2½ timme. Denna tid ska förlöpa helt utan avbrott, för att den mekaniska rengöringen ska ske optimalt.

OBS: Varma dagar ska filtreringstiden ökas för att garantera tillräcklig desinficering. (t.ex. 2 timmar på förmiddagen och 2 timmar på eftermiddagen) Även regniga dagar ska filteranordningen kopplas till, eftersom regnvattnet annars drar med sig organiska föroreningar till bassängen som främjar alg tillväxten!

2.8 ANSLUTA SANDFILTERSYSTEMET TILL BASSÄNGEN

På sugsidan (anslutningen görs till filterpumpen på förfiltret) dras en anslutningsslang till bassängens doseringsenhet (här sugs smutsigt vatten in). Den renade vattnet leds tillbaka till bassängen genom en förbindningsslang mellan filteranordningens ventil (ventilen har 3 svarta slangadapter som är märkta enligt följande: Return, Waste och Pump) och slangadaptern med märkningen "Return".



3. REGELBUNDEN SPOLNING

Utför en filterrengöring (spolning) 1 gång per vecka.

För att kunna fastställa tidpunkt för filterrengöringen -SPOLNING- exakt rekommenderar vi att en tryckmanometer används (medföljer endast som standard till SF 152 och uppåt). På anordningar med manometer läses trycket av på manometern. Om trycket ökar med 0,3 bar (max. 0,6 bar) måste spolning ske. Det rekommenderas att spola filtret veckovis, även om detta värde inte nåtts. På så sätt hålls filtersanden lätt och fastnar inte. För filteranordning SF 128 till SF 142 kan manometern köpas till i efterhand (artikelnr 59252960060). Om detta önskas, kontakta närmaste återförsäljare.



OBS: Efter spolning ska den vattenmängd som saknas i bassängen fyllas på med färskt vatten!

3.1 SPOLNING

Ställ 6-vägsventilen (1) i läget -SPOLNING-. Koppla till filteranordningen. Om rent vatten matas fram är spolningen avslutad, som **högst ska pågå i ungefär 3 minuter**.

Ställ 6-vägsventilen (1) i läget -FILTRERING- eller -EFTERSPOLNING- (koppla först ifrån strömförsörjningen).

3.2 EFTERSPOLNING

6-vägsventilen (1) ger även möjlighet att leda delar av kvarvarande smuts till avloppet istället för tillbaka till simbassängen.

För denna procedur ska 6-vägsventilen (1) ställas på -EFTERSPOLNING-. Koppla till filteranordningen i max. 30 sekunder och ställ sedan 6-vägsventilen (1) på -FILTRERING- igen.

4. UNDERHÅLLSARBETEN

4.1 UNDERHÅLL AV FILTERBEHÅLLAREN

Om anordningen är under nivån för vattenytan ska avstängningsventilen stängas vid underhållsarbeten och öppnas igen efter att arbetena avslutats.

En gång per år ska kvartssandens påfyllningshöjd och beskaffenhet kontrolleras. Sanden måste rinna smidigt i handen! Om klumpar bildas måste all kvartssand bytas ut. Se avsnittet "Påfyllning 2.2".

4.2 UNDERHÅLL AV CIRCULATIONSPUMPEN

Stäng av pumpen (10) och ställ 6-vägsventilen (1) på -STÄNGD-. Observera punkt 1.1.2! Ta ut filterkorgen ur förfiltret och rengör den. Använd inte pumpen (1) utan smutssil. Töm helt under vintern, förvara frostfritt och vrid motoraxeln då och då, för att undvika att en skorpa av kalkavlagringar bildas på axeln.

4.2.1 FÖRFILTER

Förfiltret i pumpen (10) måste beroende på smutsgrad rengöras då och då.

4.2.2 LAGER

De båda motorlagren är självmörjande och kräver inget underhåll.

4.2.3 AXELTÄTNING

Axeln är försedd med en glidringstättning, som kan bli otät efter en längre tids drift. Denna ska bytas av fackpersonal.

4.2.5 MOTOR

Inget särskilt underhåll krävs.

4.2.6 UNDERHÅLL AV 6-VÄGSVENTILEN (1)

Denna ventil är underhållsfri, men det är viktigt att tänka på att pumpen först måste stängas av innan ventilen kopplas om.

4.3 ALLMÄNT UNDERHÅLL

- Simbassängen ska skötas och underhållas enligt tillverkarens gällande föreskrifter (se även punkt 7).
- Doseringsenhetens sil i ytsugen (doseringseenheten) ska rengöras med jämna mellanrum.
- Tänk alltid på att vattennivån i bassängen alltid måste nå minst till mitten av doseringseenheten.

5. URDRIFTTAGANDE

- Simbassängen ska förberedas för vintern enligt bassängtillverkarens gällande föreskrifter.
- Filteranordningen måste göras vintersäker om risk för frost föreligger. Tänk på följande: Vattnet måste tömmas ut ur filterbehållaren (4) genom tömningsskruven (5) nedtill på filterbehållaren (4).
- Ledningarna från och till simbassängen ska tömmas helt.
- Koppla ifrån strömmen (ställ reglaget på 0) och dra ur stickkontakten.
- Ta ut kvartssanden ur filterbehållaren (4) och ställ undan hela filteranordningen i ett frostskyddat område (t.ex. i källaren). Den fyllda behållaren får inte förskjutas eller transporteras, eftersom den då riskerar att brista.

6. FELORSAKER – ÅTGÄRDER

6.1 PUMPEN SUGER INTE IN VATTEN AV SIG SJÄLV RESP. INSUGSTIDEN ÄR MYCKET LÅNG

1. Kontrollera om förfiltret är fyllt med vatten minst upp till suganslutningens höjd.
2. Kontrollera att sugledningen är tät, eftersom luft kan sugas in vid otätheter.
3. Kontrollera vattennivån i bassängen. Om vattennivån är för låg i doseringseenheten suger pumpen också in luft. Fyll på vatten upp till mitten av doseringseenhetens öppning.
4. Kontrollera att doseringseenhetens ventil går att förflytta lite och inte kärvar. Annars har pumpen också svårt att suga in, eller vattenstrålen bryts ständigt. Detta kan leda till att pumpen skadas.
5. Kontrollera att silkorgarna i doseringseenheten och i pumpens förfilter inte är smutsiga, och rengör silkorgarna vid behov.
6. Kontrollera att locket på pumpens förfilter ligger på jämnt och är ordentligt åtskruvat.
7. Om sugledningen är mycket lång och har dragits över vattenytan måste en backventil utan infjädring installeras.
8. Kontrollera att slidventilerna i sug- och tryckledningen är öppnade.

6.2 CIRKULATIONSPUMPEN HAR FÖR LÅG EFFEKT

1. Filtret är smutsigt och måste återspolas
2. Slidventiler i anordningen är inte helt öppna
3. Smutssilen i pumpens förfilter och doseringseenhetens korg är smutsiga – rengöring krävs
4. Rörledningen är för lång och/eller uppfordringshöjden är för stor
5. Sugledningen otät, pumpen drar in luft

6.3 CIRKULATIONSPUMPEN FÖR ÖVÅSEN

1. Filtret är smutsigt och måste återspolas
2. Främmande partiklar i pumpen: Skruva av pumphuset och rengör huset och löphjulet.
3. Motorlagren för övåsen: Byt hela motorn komplett med löphjul
4. Pumpen står direkt på trä- eller betonggolvet, vilket gör att ljud kan överföras till byggnaden (vibrationer). Pumpen ska stå på ett ljuddämpande isolerande underlag (gummi, kork etc.)

6.4 CIRKULATIONSPUMPEN GÅR INTE I GÅNG AV SIG SJÄLV

1. Kontrollera om strömledningen är spänningssatt
2. Kontrollera om säkringen är defekt
3. Kontrollera på växelströmspumpar om kondensorn är i funktionsdugligt skick
4. Kontrollera om motorn fungerar korrekt. Låt en behörig elektriker kontrollera lindningen
5. Kontrollera att pumpen inte kärvar (motoraxeln ska gå att vridas lätt med en skruvmejsel, se annars punkt 6.4). OBS: Detta får endast göras med nätkontakten utdragen! Risk för skador! Kontrollera om motorskyddsbrytare har löst ut. Om så är fallet, se punkt 6.2

6.5 MELLAN PUMPHUSET OCH MOTORN KOMMER VATTEN UT UR CIRKULATIONSPUMPEN

1. Vid driftsättning kan vatten komma ut droppvis med ca. 2 minuters mellanrum. Efter några timmars drift, när glidtätningen körts in, slutar det att droppa.
2. Om det fortsätter att komma ut vatten vid detta ställe är glidringstättningen defekt och måste bytas ut.

6.6 KVARTSSAND SPOLAS UT I BASSÄNGEN FRÅN FILTRET

1. Fel kornstorlek (för fint). Särskild kvartssand med korn 0,4–0,8 mm krävs
2. Filterfoten i filterbehållaren är skadad – måste bytas ut
3. 6-vägsventilen skadad eller smutsig – byt ut/rengör

6.7 FILTERTRYCKET PÅ MANOMETERN GÅR INTE TILLBAKA TILL UTGÅNGSTRYCKET EFTER ÅTERSPOLNING, ELLER UTGÅNGSTRYCKET ÄR FÖR HÖGT

1. Manometern defekt – byt ut
2. Kvartssanden hårdnar eller bildar klumpar – filter-sanden måste bytas ut
3. Sug- eller tryckledningen för liten, eller ventilen stängd

6.8 VATTNET ÄR INTE KLART

1. En otillräcklig desinficering (klorering) leder till att filtret överbelastas. Kontrollera att klor- och pH-värdena är de föreskrivna och justera dem vid behov
2. Filtret är för litet
3. Cirkulationstiden är för kort
4. Använd eventuellt flockmedel för kvartssandfilter
5. Otillräcklig återspolning av filter leder till att filtrens hållbarhet förkortas

6.9 SIMBASSÄNGEN TAPPAR VATTEN GENOM FILTERANORDNINGEN

1. 6-vägsventilens tätningar defekta – byt ut
2. Inmatningsledningen från simbassängen otät

VAD GÖR JAG OM...

Tips på åtgärder för problem som kan uppstå under uppbyggnaden:

Problemföremål	Problembeskrivning	Möjliga orsaker	Möjliga åtgärder
Filteranordningar/pumpar	Filtret ger ingen resp. alltför låg effekt	Luft tränger in genom sugledningen	- Kontrollera suganslutningarna och tätningarna på sugsidan. I vissa fall saknas teflonbandet - Tätningen på förfiltrets lock är otät - Förfiltrets lock har lossnat
		Glidringens tätning är defekt	Pumpen måste skickas tillbaka för reparation
		Alltför stor uppfordringshöjd	Korrigera uppfordringshöjden resp. sätt i en backventil
		Förfiltret eller doseringsenheten har otillräcklig vattennivå	Fyll på vatten i bassängen eller i förfiltret
		Filtret är igensatt	Återspolning vid sandfilteranordning – Rengör/byt anordningen resp. patronen
		Sugledningen har för liten diameter	Utrusta i efterhand med rör resp. större diameter
		Bristfällig fastsättning av pumpen	Sätt fast pumpen korrekt
		Främmande partiklar i pumpen	Rengör pumpen och pumpfiltret
		Pumpens löphjul resp. axel är defekt	Pumpen måste skickas tillbaka för reparation
		Pumpen går inte igång	Felaktig spänning
Främmande partiklar i pumpen	Rengör pumpen och pumpfiltret		
Det termiska reläet har slagit till	Återställ det termiska reläet och fastställ orsaken		
Bristande spänning	Återställ säkringen		
Motorn är blockerad	Pumpen måste skickas tillbaka för reparation		
Ljud från motorn men ingen filtereffekt	Främmande partiklar i pumpen	Främmande partiklar i pumpen	Rengör pumpen och pumpfiltret
		Motorn är blockerad	Pumpen måste skickas tillbaka för reparation
Pumpen är otät	Filterlocket otätt	Filterlocket otätt	Rengör resp. byt ut filterlocket och tätningen
		Glidringens tätning är defekt	Pumpen måste skickas tillbaka för reparation
Sand i bassängen	Filtersanden som används har fel kornstorlek	Följ tillverkarens anvisningar/använd endast originalfiltersand	
		Flervägsventil defekt	Byt ut flervägsventilen
		Stigrör/filterfot defekt	Pumpen måste skickas tillbaka för reparation
Filterbehållare/ledning ar otäta	Skruvförband inte tillräckligt åtdragna	Spänn/dra åt skruvförbanden	
		Ingen tätning	Täta med teflonband
		Mekaniska skador	Byt ut defekta delar

GARANTI

För att anspråk på garantiersättning ska kunna göras gäller följande:

- Vi lämnar 2 års garanti för våra produkter från inköpsdatum. Under denna period ansvarar vi för att den produkt vi levererar är fri från fabriktions- och/eller materialfel.
- Vårt garantiåtagande gäller inte brister, fel eller skador som uppstår genom otillåten eller oförsiktig användning från kundens sida eller orsakas av tredje part som vi inte ansvarar för. Inte heller kan garantin åberopas vid force majeure.
- Vid transport av den defekta produkten står vi för kostnaderna inom ramen för garantin. Utom ramen för garantin står kunden själv för kostnaderna.
- Om en kostnadsfri ersättningsleverans görs, leder detta inte till att garantitiden börjar räknas om enligt §212 i tyska civillagen.
- Vi tar inte heller ansvar för slitagedelar, vid bristfälligt underhåll och följdskador genom att otillåtna driftmaterial använts.
- Detsamma gäller om bruks- eller underhållsanvisningar inte följs, om den levererade produkten överbelastas eller påverkas på annat sätt, eller om ändringar utförs på produkter vi levererat, komponenter byts ut eller förbrukningsmaterial används som inte motsvarar originalspecifikationen används till produkten.
- Anspråk från kundens sida på skadeersättning kan inte göras t.ex. för utebliven leverans, oaktsamhet inom avtalsförhandlingar, brott mot avtalsenliga sidoförpliktelser, följdskador på grund av brister eller otillåten hantering eller på annan rättsgrund. Detta gäller inte ansvaret för att produkten saknar en garanterad egenskap, avsiktligt eller på grund av grov oaktsamhet. Framför allt lämnas ingen ersättning för vatten och kemikalier som behöver tömmas ut på grund av en otäthet i bassängen.



För att reklamationsärenden ska gå så smidigt, snabbt och okomplicerat som möjligt är det viktigt att formuläret fylls i fullständigt och skickas in tillsammans med alla nödvändiga underlag (inköpskvitto/bilder). Inköpskvitto är en förutsättning för alla garantianspråk. Utan inköpskvitto kan vi tyvärr inte bevilja/behandla reklamationer. Genom tydliga och överskådliga bilder kan vi bedöma och behandla ärendet snabbare. På så sätt slipper både du och vi onödiga kostnader och väntetid.

Post: Waterman kundtjänst
Bahnhofstr. 68, D-73240 Wendlingen
Fax: 49 (0) 7024/4048-667
E-post: service@waterman-pool.com

Formuläret kan du ladda ner här:
<http://reklamation.waterman-pool.com>



Jag har den

av företaget

Postnr/Ort

köpt en produkt av typ)

med artikelnummer

Tvårr måste jag reklamera följande (lämna en så exakt beskrivning som möjligt):

Ort*

Datum*

Underskrift*

*Obligatoriska uppgifter / underlag

waterman

Så gör du en reklamation för sandfilteranordningen

Waterman kundtjänst
Bahnhofstr. 68
D-73240 Wendlingen
Tel: 49 (0) 7024/4048-666
Fax: 49 (0) 7024/4048-667
E-post: service@waterman-pool.com

Bifoga alltid ett inköpskvitto* till reklamationen!

(Inköpskvitto är absolut nödvändigt, det är en förutsättning för alla garantianspråk. Utan inköpskvitto kan vi tyvärr inte bevilja/behandla reklamationer.)

Vi rekommenderar att bifoga tydliga och överskådliga bilder* av skadan till reklamationen!

(Bilder av den defekta artikeln.) Dessa hjälper oss att kunna bedöma ärendet bättre. Dessutom kan reklamationen behandlas snabbare, vilket gör att både du och vi slipper onödiga kostnader och väntetid.

Dina kontaktuppgifter

Namn*

Gatuadress*

Postnr / Ort*

Telefon*

Mobil

Fax

E-post*



Sandfilteranordningen kan inte ensam garantera klart bassängvatten. I sandfiltret fångas även de minsta smutspartiklarna upp och avlägsnas ur vattenkretsloppet vid återspolning. Det behövs alltid ytterligare vattenvård och desinficering med t.ex. klor eller syre. Mer information om vattenvård finns här:

<http://www.planet-pool.de>

<http://www.summer-fun.info>



KUNDTJÄNST

vi vill tacka dig för att du valt en av våra produkter. Våra produkter genomgår stränga kvalitetskontroller. Trots detta kan det inte uteslutas att funktionsstörningar eller defekter kan förekomma. Om den produkt du köpt mot förmodan inte skulle fungera korrekt, eller vara bristfällig på annat sätt, ber vi dig att kontakta vår kundtjänst.

Vår kundtjänst finns naturligtvis på plats för att hjälpa dig även efter att garantitiden löpt ut.



**ÅTERLÄMNA INTE
PRODUKTEN TILL
BUTIKEN!**

Frågor? Problem? Saknas delar?
Vår kundtjänst hjälper dig gärna.

Waterman kundtjänst

Bahnhofstr. 68, D-73240 Wendlingen

Tel: +49 (0) 7024/4048666

Fax: +49 (0) 7024/4048667

E-post: service@waterman-pool.com
